

Náhodné (?) kontexty

„Bůh potřebuje člověka, aby si uvědomil sám sebe ... Právě lidé zří tajemství kosmu a zjevují je. Přičemž bychom tuto skutečnost neměli chápat tak, že lidé prostřednictvím svého jáského vědomí dekódují vnitřní strukturu vesmíru, nýbrž tak, že si evoluce vyhledává vhodné lidi s dostatečně otevřeným duchem a sděluje jim ...“

Slovo kosmos označovalo v Řecku strukturovaný celek bytí, zahrnující materiální, duchovní a emocionální oblast. Absolutní skutečnost nebyla jen to, co dnes nazýváme kosmos, vesmír, nebo materiální univerzum, nýbrž hmotná, duchovní i citová dimenze zároveň. Nejen neživá hmota bez pocitů, nýbrž životní celistvost hmoty, těla, ducha či rozumu, duše a Ducha.“

Seifert, A. L., Seifert, T., Schmidt, P. *Aktivní imaginace*. Praha: Portál, 2004, s. 137-138.

LITERATURA:

Být v souladu s konstrukcí vesmíru. In: *Protimluv*, č. 2, 2004, s. 26-27. Rozhovor s Janem Wojnarem vedl Martin Mikolášek. LASOTOVÁ, D. *Jan Wojnar – Vizuální realizace*. Dialogový katalog ke stejnojmenné výstavě v Galerii Student Ostravské univerzity. Ostravská univerzita, Ostrava, 2004. *Slezský koncept*. Katalog k výstavě v GVU v Ostravě, 2004. Texty: Jiří Valoch, Antonín Dufek, Martin Mikolášek, Dáša Lasotová. Galerie výtvarného umění v Ostravě, Ostrava, 2004.



STRUČNÁ ČASOVÁ PŘÍMKA

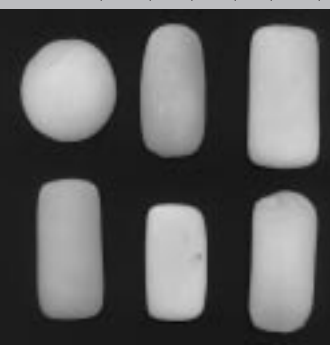
představuje data (pouze počátky) s názvy nejvýznamnějších témat, jimiž se tvůrci zabývali a zabývají. K bližšímu poznání doporučuji fundovaný text Jiřího Valocha ve stejnojmenném katalogu k výstavě SLEZSKÝ KONCEPT.

- 1966** Vizuální básně (KA); **Sochy, objekty, reliéfy, Bílé obrazy (JW)**
- 1967**
- 1968** Básně obrazy (KA); **Bílé reliéfy, Přesýpací básně (JW)**
- 1969**
- 1970** Objekty, Cigaretové básně, Otáčivé básně, Básně objekty, Předmětné básně (KA); **Autorské knihy (JW)**
- 1971** **Rentgenové koláže, Procesuální básně (JW)**
- 1972** **Hloubkové průniky (JW)**
- 1973** Básně obrazy, Akční básně (KA)
- 1974** **Mřížkové básně, Typografické básně (JW)**
- 1975** Minimální metafory (KA)
- 1976**
- 1977** **Autofotogramy, Samovztažné básně (JW)**
- 1978**
- 1979**
- 1980** Flosáže, Konceptuální metafory (KA); **Partitury (JW)**
- 1981**
- 1982** Pohybimima, Rytmus, Psychopád (ML)
- 1983** Peripatetické básně (KA); Topologie papíru (MK)
- 1984**
- 1985** Situace, Obtažení, Obkreslování, Trhání papíru, Přepisy, Obrazy (MK); Fotografie, Procházky, Převazy (JŠ)
- 1986** Pokusy a zásahy, Vykreslení (MK); Vlnění (ML); Záznamy jednoho dne (JŠ)
- 1987** J. Cage – Music for M. Duchamp (JŠ)
- 1988** Daktylický slovník (ML)
- 1989** Větrné básně (KA); Záznamy (JŠ)
- 1990** Zdání davu, Soustředění na střed Země, Stírání z přímkou (ML)
- 1991** Světlušky, Oheň (JŠ)
- 1992** Performance (ML); Spánky (JŠ)
- 1993**
- 1994** Zjevňování (ML)
- 1995**
- 1996**
- 1997**
- 1998**
- 1999**
- 2000** **Vztažné básně /Rozvinuté obaly/ (JW)**
- 2001** 1962/7 a 1964/5 realizace a instalace, Důl Michal (JŠ)
- 2002** Moji nejbližší (JŠ); **Uchopování předmětů (JW)**
- 2003**
- 2004** Objekt Sweet & Salty (MK); Spermagramy, Fotooděv, audiovizuální mobil Řeky (JŠ)

(KA) – Karel Adamus, (MK) – Martin Klimeš, (ML) Milan Lasota, (JŠ) – Jiří Šigut, **(JW) – Jan Wojnar**

SLEZSKÝ KONCEPT

[ADAMUS | KLIMES | LASOTA | ŠIGUT | WOJNAR]



Jan

WOJNAR



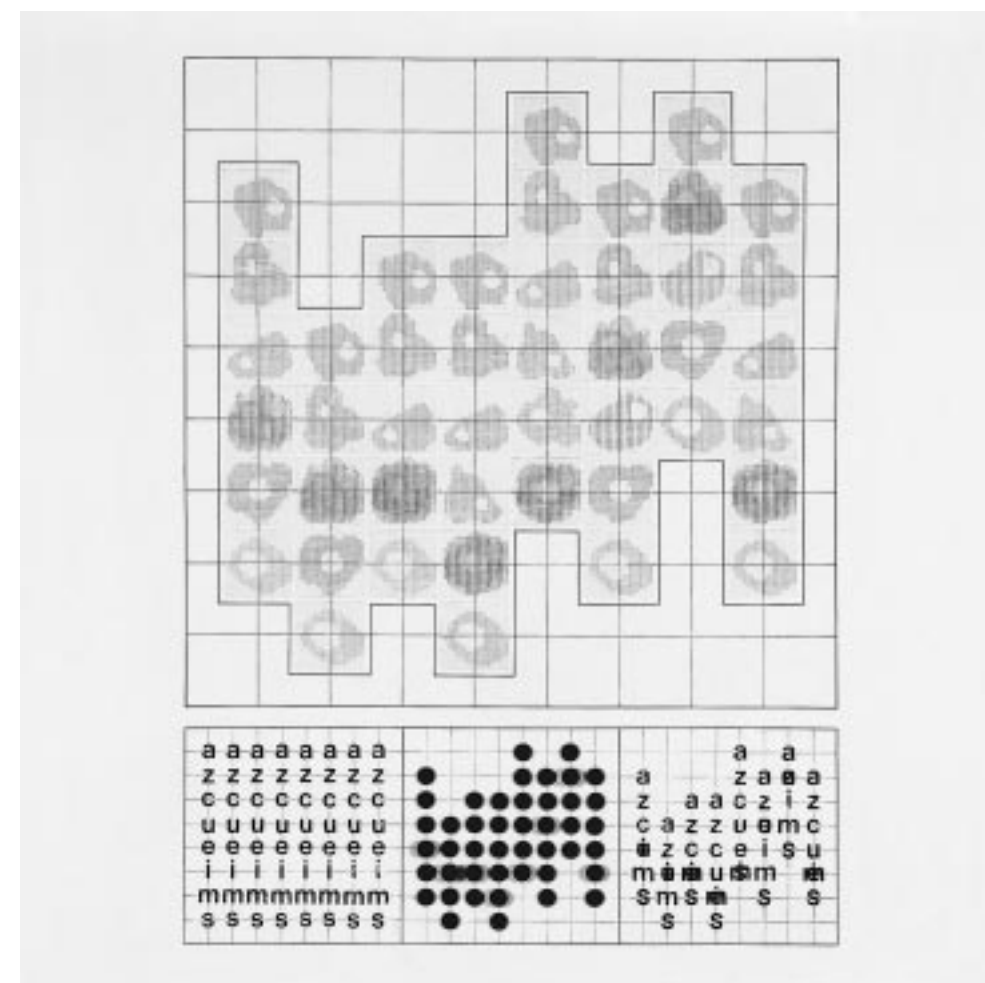
*1944 ve Vendryni u Třince; vzdělání: studia technického směru; vystavuje od roku 1969

Pět zastavení na výstavě SLEZSKÝ KONCEPT

Galerie výtvarného umění v Ostravě – Dům umění, 7. 12. 2004 – 26. 2. 2005

Vesmír je nějakým způsobem konstruován a já se snažím, aby mé dílo bylo v souladu s touto konstrukcí.

Jan Wojnar, 2. 1. 2004



Prostorová mřížková báseň, 1976. Kombinovaná technika; kresba a koláž na plátně, umělá hmota, transotyp 68,5 x 68,5 cm (Muzeum umění Olomouc)

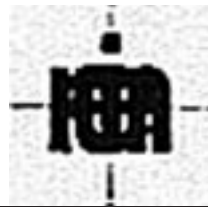
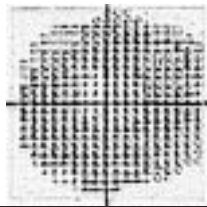
Popis obrazu: Čtyři čtverce členěné vždy do 9 x 9 polí. Tři menší formace představují legendu ke kompozici velkého čtverce; první ukazuje použitý systém grafémů, druhý předvádí třetí dimenzi, třetí opakuje strukturu druhého, ale místo plastových koleček pracuje opět s grafémy, jež se podle zvoleného kódu posouvají po vertikálách a vrství v určitých bodech.

DIALOGOVÉ LISTY PRO NÁVŠTĚVNÍKY

Vydala Galerie výtvarného umění v Ostravě, příspěvková organizace, jako interní tisk, 2005; garanti: Andrea Węglarzyová, Martin Mikolášek.

© Dáša Lasotová, dialogové listy, 2005. © Jiří Šigut, grafická úprava, 2005.

Foto: MU Olomouc-Ivo Přeček, Dáša Lasotová, Anežka Šimková, Vladimír Šulc.



Můžete se pokusit vytvořit ve volném prostoru této dvojstrany kreslenou analýzu uvedené mřížkové básně.

Můžete se pokusit vytvořit ve volném prostoru této dvojstrany svoji variaci na mřížkovou báseň.

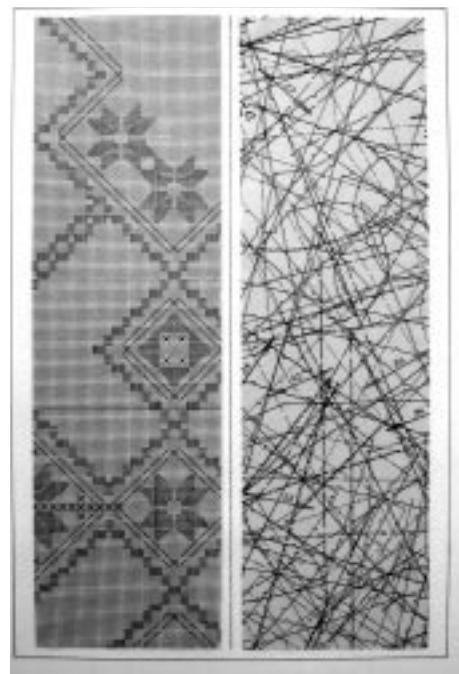
Konceptuální poetika Wojnarových popisů – komentářů

Umístění dvou zde uvedených detailů obrazu „Prostorová mřížková básně“ lze přesně lokalizovat. Můžete se pokusit hledáním spojeným s dedukcí vycházející z kódu práce najít jejich původní místo.

STUDIE ZÁTIŠÍ – KRAJINA, 1974; fotografie, 5 listů:
„počítání: 0, 1, 2, 3, mnoho“
Provedeno v lese – expozice prováděny z jednoho místa, kmeny stromů se dostávají do záběru proměnou osy sklonu optiky aparátu.

Jan Wojnar ve svých mřížkových básních poukazuje na stejnost, podobnost a odlišnost, zpravidla mezi dvěma jevy, strukturami apod. V reprodukováných pracích uvádí do vztahu dvě utilitární kresby a vybízí vnímatele k tomu, aby jejich shody, podobnosti a rozdíly odhalil. Vnímání díla aktivuje naši mentální činnost a kromě jiného nás upozorňuje na estetiku citovaných utilitárních kreseb.

AUTOFOTOGRAMY, 1977; fotografie:
Neexponovaný fotopapír je autorem v temné komoře mechanicky poškozen... poskládán. Fotopapír je pak postupně rozbalován až k docílení vyrovnané plochy. Po každé provedené operaci je celek, t.j. rozbalená i ještě nerozbalená část skládanky kolmě nasvětlena stejným světelným impulsem. Poté je fotopapír běžným způsobem vyvolán.



Mřížka pro mřížkovou báseň, 1982.
Koláž; 415 x 295 mm.

DVA DRUHY ZÁZNAMU, 1986; kresba a fotografie; 2 listy:
Kresba – subjektivní – provedeno mentálním způsobem: autor kreslí dle skutečnosti, avšak nevidí na papír, co kreslí.
Foto – objektivní – ze stejného místa pozorování provedena expozice skutečnosti.

ČTYŘI POHLEDY KAM A ODKUD PŘI ŠPLHÁNÍ, 1987; fotografie, 8 listů:
Autor šplhá po kmeni stromu k jeho vrcholku. Před započítím šplhu je provedena první expozice směrem na předpokládanou trasu šplhu. Druhá expozice provedena jako záznam již vyšplhaného úseku. Takto se postupuje ve zvolených intervalech až k dosažení vrcholu kmene. Ukončení šplhu je limitováno vahou autorova těla a nosností vrcholových haluzí stromu.

DVA STAVY DVEŘÍ, 1987; fotografie, 2 listy:
První snímek zachycuje část dveří v uzavřené poloze. Druhý záběr je pořízen ze stejné polohy aparátu, dveře jsou však pootožené.

"Diagram oval kroců"
Autor se soustředí na cíl / kumulativní poklop /, k němuž se postupně přibližuje. V poslední fázi svého cíle překročí a zamáknutí prostor za cílem. V nastávícím kroku je pořízen první snímek, další snímek vznikne po prvním kroku, atd. Takto autor postupuje až k překročení cíle. Počítání snímky pak sledují k zhotovení zvolenou číselnou posloupnost. Obrazy jsou pak soustředěné na samostatný list papíru. Jejich vzájemné opořádání je limitováno součástí jímou zvolenou osou poklopu.

strojopis – obvyklá forma, kterou Jan Wojnar využívá při vytváření svých popisů-komentářů.